

**Ulrich Knop**  
**La troisième voie de Gabriel**  
**dans la médecine naturelle**



Ulrich Knop

# La troisième voie – Gabriel dans la médecine naturelle

## ... Déparasitage physique de l'environnement des patients

**J'ai eu le grand plaisir, il n'y a pas très longtemps de parler de la technologie Gabriel (cf. mes articles de 2003 et 2005). Ce fut une expérience passionnante, non seulement d'avoir parlé à la multitude de participants sur les lieux, mais aussi, d'avoir observé personnellement les mesures et effectué quelques recherches au laboratoire, au cours desquelles notre laboratoire en sciences physiques avait été très sollicité. La Technologie Gabriel fait toujours l'objet d'importantes controverses, cette situation n'est que normale – l'acupuncture et l'homéopathie le sont également, même la baubiologie s'établit lentement. Toutefois, lorsqu'il s'agit du domaine des vibrations et du brouillard électrique, il arrive que ce sujet ne soit pas pris au sérieux, qu'il soit considéré comme des balivernes ou pure imagination. Cette situation ne contribue en rien à la résolution du problème – et n'aide pas non plus les personnes électrosensibles et les adeptes de la médecine naturelle, qui parlent de en plus de résistances thérapeutiques ou de réglementations et qui parfois n'avancent pas du tout.**

J'ai pu constater au cours de ces dernières années, comment il était de plus en plus difficile de pratiquer l'homéopathie – à moins que qu'on ait par exemple exécuté au préalable une hémodialyse ou des thérapies de vaisseaux. Au cours des premières années, une partie du problème était l'apparition croissante des charges associées aux substances nocives et aux poisons écologiques.

A cela, se sont ajoutés, au cours des dernières années, des phénomènes nouveaux, notamment la téléphonie mobile et l'expansion accrue des champs électriques.

Il est certes avéré qu'en théorie, les densités de puissances isolées (la quantité de radiation) sont inférieures aux valeurs limites admissibles - et ne constituent par conséquent aucun danger. Toutefois, on sait à partir de la pharmacie que: que le produit peut ne pas avoir d'effets secondaires, mais si un autre produit, encore un autre et un autre sont administrés de façon concomitante dans un même organisme, on observe éventuellement des interactions indésirables qui entraînent également des effets secondaires indésirables.

Lorsque nous considérons le problème sous le prisme des champs électromagnétiques, nous avons par analogie la même image.

### Multiples signaux accompagnés d'interactions multiples..

Dans les deux cas, le rapport de causalité directe n'est généralement pas démontrable, parce qu'il ne s'agit pas d'une substance ou d'un signal isolé – mais plus tôt d'une interaction temporaire. De ce point de vue, les perturbations ou les charges sont véritablement 'non spécifiques' – mais elles existent réellement.

Dans l'article ci-dessous, je voudrais établir une 'troisième voie' pour la pratique de la médecine naturelle. Le déparasitage ciblé des interactions et des perturbations des champs conditionnés par leur localisation et affectant directement les patients du milieu – comme complément à l'étude psychologique et physiologique

### La technologie Gabriel

D'abord, quelques faits concrets. C'est en juin 2007 que je reçus les premières puces de Gabriel-Tech, appartenant à la nouvelle série de production. J'ai été agréablement surpris par le nouveau design – et c'est effectivement la première fois qu'on en parle. Même la consistance a été fondamentalement améliorée. J'ai pu visiter les sites de production et j'ai été surpris par le niveau des dépenses qui ont dû être engagés pour produire une telle «étiquette adhésive». Il s'agit de plusieurs étapes liées entre elles, qui sont appliquées en interne conformément au concept de Gestion de la qualité totale (TQM).

Les feuilles base restent en partie pendant une période allant jusqu'à 72 heures dans de grands réservoirs avec la 'solution originale' (voir ci-dessous). Elles ne sont pas 'trempées' à ce niveau, non, des composants électrochimiques hautement efficaces y sont ajoutés. Des potentiels actifs activent d'abord la structure métallique et polymère, pour rendre les 'informations' de la solution originale entièrement imprégnables. Le processus est identique à l'exemple d'une bande audio qui est constitué d'un mélange fer polymère. Par ailleurs, cette expérience me rappelle fort à propos ce que le docteur Ludwig m'avait raconté plus tôt sur la modification structurelle et le changement des grilles métalliques en rapport aux électrons de valence présents sous forme de gaz. Ensuite, ces informations sont 'enregistrées' une seconde fois sur un matériel activé à travers un processus spécial – on pourrait parler d'une

correspondance à dada. Un traitement à haute pression fournit le résultat final avec des machines à pression tout à fait spéciales.

Un matériel de support de cette qualité ne peut être fourni que par un seul fournisseur en Europe; pour la transformation, un processus spécial devait être mis sur pied avec un adhésif produit par le leader sur le marché, pour pouvoir réaliser ce système de liaison. Evidemment, je n'ai pas le droit de donner plus de détails.

La puce s'est révélée comme un produit de combinaison à multiples couches, qui apparaît justement comme une véritable diélectrique à travers la combinaison des matériaux conducteurs et isolants. Au niveau des champs externes, celle peut créer elle-même des courants turbulents au niveau de sa structure inactive à travers des champs.

C'est à ce niveau que le phénomène devient passionnant:

**La puce ne nécessite ni un circuit, ni un conducteur, ni une source électrique pour fonctionner. Que ce soit pour les informations ou pour son activité en couple**

En premier lieu, elle porte la 'signature de la solution originale' comme modification structurelle du matériau, et en deuxième lieu, elle se réalise comme une diélectrique grâce à la capacité de modulation avec ses propres courants turbulents, qui agissent sur les champs générés par modulation de retour. Il s'agit par conséquent d'un 'système d'informations rétroactif'. Les interactions éventuelles dans un tel système sont considérables et peuvent passer inaperçues – seulement, comme nous le verrons par la suite - elles sont visiblement et véritablement disponibles et se laissent réellement modifier.

### Signature?

Je voudrais maintenant examiner le concept de la 'solution originale' ou de la 'signature'. La signature désigne entre autres 'le reflet d'une propriété'. Grâce à celle-ci nous pouvons établir un rapprochement dans cet ensemble; en effet, nous travaillons également avec des signatures en homéopathie. Des informations infimes peuvent produire des effets considérables, dans le sens des 'effets de déclenchement' lorsqu'elles se trouvent dans un champ sensible et sélectif. D'une



### Ulrich Knop

s'occupe, depuis 1983 dans un institut privé, de la recherche sur les signaux de porteurs modulés dans l'électromédecine et a ainsi ramené la thérapie des fréquences moyennes dans la recherche clinique; il a développé le MET de la fréquence moyenne et a pu exécuter le projet de recherches MET de 10 ans avec le M.E.M. Ainsi, il fut distingué par le titre de docteur honoris causas dans le domaine de la technique médicale. Dans le cadre du M.E.M e.V, il remplit, depuis des années, les fonctions de maître de conférence pour le MET Fréquence moyenne pour les médecins et les thérapeutes et a également servi pendant plusieurs années dans la formation en médecine générale. En sa qualité d'expert expérimenté en technique médicale, il travaille beaucoup plus à l'heure actuelle comme journaliste spécialisé en médecine, dans le but d'informer également les spécialistes sur les autres innovations.

**Contact:**

Bahnhofstraße 115; DE-55288 Armsheim/Rhh.  
comed@medizinproduktservice.de

physique a réussi à prouver, de manière démonstrative à travers la spectrographie par débit de laser, qu'une telle signature était transférable sans contact et uniquement à travers une association des résonances, sur une eau 'baignante'. La divergence des propriétés de l'eau est modifiée par la signature Gabriel de façon claire et démontrable. Ce phénomène a également été observé dans la réduction du taux de formation du calcaire. Professeur C. Smith, électrophysicien émérite de l'université de Salford, a également établi de façon incontestable et remarquable, la propriété de transfert sans contact des signatures Gabriel d'une puce vers l'eau. Les fréquences de la signature ont été observées dans l'eau d'essai après l'association des résonances dans un intervalle de

mis aux radiations de l'environnement moderne des 100 dernières années. Depuis des décennies, le docteur Ludwig m'a par ailleurs parlé des phénomènes similaires, et il a même recherché ces matériaux originaux, et les ayant retrouvés, les intégrés dans une modification structurelle relevant de son concept de champ magnétique unique.

A quoi renvoie exactement la signature Gabriel? Cette 'recette' constitue un secret professionnel parfaitement protégé. Et la solution originale se trouve depuis des années dans un trésor protégé.

Nous devons par conséquent nous détourner des modèles de pensées orientées sur les circuits et les fils et regarder en direction des TI – et penser également aux tourbillons potentiels, aux champs de turbulence et aux interactions (Ludwig), et considérer celles-ci comme des interactions entre les champs naturels et les champs artificiels (Meding). Dans cette perspective, le prix Nobel de 2007 en physique est très intéressant, parce que des travaux traitant entre autres des résistances tourbillonnaires dans le domaine électromagnétique ont été honorés.

### Perturbations ou 'Tornado'

Selon le professeur Meyl, il s'agit non pas d'une nouvelle ou d'une autre physique, mais concrètement d'une physique particulièrement étendue

Selon Planck, la physique s'appuie aujourd'hui sur des hypothèses quantiques et selon Hertz sur des ondes transversales. Einstein, parfois jugé ridicule et qui aujourd'hui a de nouveau le vent en poupe, a défini d'importants fondements avec des deux théories de la relativité. Toutefois, pour appréhender complètement le phénomène des tourbillons potentiels et des champs de turbulence, des interactions et des 'tornades' dans la structure électromagnétique de base, les théories de Maxwell et Tesla doivent également être prises en considération. Par la suite, on obtient une image tout à fait différente. Les concepts de bruits et de cohérence sont une fois de plus appliqués pour pouvoir interpréter ou du moins imaginer les multiples effets (actions) qui en résultent. «Une intuition précoce précède toujours les dernières connaissances...» - comme le disait Alexander Humbolt – et nous voici de nouveau au coeur de notre sujet. Nous pressentons peu à peu, qu'avec le brouillard électrique et les champs électromagnétiques, le problème est appréhendé de façon clairement différente aux hypothèses que nous avons développées jusqu'ici.

Et l'idée des champs de turbulence (Meyl) ou des tourbillons potentiels (Meding) apparaît ici de façon remarquable. En effet, lorsque nous introduisons uniquement des ondes transversales (Hertz) et des ondes longitudinales (Tesla) dans la structure électromagnétique d'un champ (Kelvin), ce qui d'après Meyl, ne constitue aucun problème, nous aboutissons à la théorie de turbulence de Maxwell, ici, le phénomène de 'Lumière' et de 'photons' est

part, les recherches du chimiste suisse Louis Rey démontrent qu'une sorte d'«empreinte digitale» reste dans l'eau où l'agent actif a précédemment été utilisé, même si celui-ci n'est plus matériellement disponible – de même, le Dr. Emoto a également réussi à changer la vision du monde à l'aide des images des cristaux d'eau – d'autre part, les mathématiciens peuvent calculer ces effets de déclenchement. Ce phénomène est appelé sensibilité. Es impulsions minimales peuvent également avoir des effets considérables, lorsqu'elles rencontrent des fréquences appropriées. Comme dans le cas d'une pendule, qui fonctionne exactement à un rythme normal...

Je voulais en savoir davantage. C'est pourquoi j'ai examiné les résultats de l'université de Salzburg. Ici, Steinhäusler, professeur de biophysique et de

cinq minutes.

De mon point de vue, cela n'a rien à voir avec 'l'eau tourbillonnante', mais il s'agit plutôt de pures phénomènes de manifestation de la signature dans la structure des supports de mémoire comme par exemple l'aluminium, le fer, voire l'eau. S'il s'agit également des plus petites 'impuretés' – qui sont encore ignorées jusqu'ici par la communauté scientifique, celles-ci sont tout simplement associées aux 'bruits', il est pourtant possible que quelque chose de très cohérent soit masqué par ces bruits - une signature.

Ici, le professeur Popp, s'appuyant sur les recherches sur les biophotons et les mathématiciens de Berlin, se fondant sur le modèle de la sensibilité, ont pu fournir des éléments qui dépassent de loin de simples indications pour ce qui est des autres modèles d'effets et d'actions. Pour moi, c'est donc évident:

L'eau tout comme la puce transportent une signature démontrable.

Mais de quoi s'agit-il? Au cours des multiples entretiens que j'ai eus avec les employés de Gabriel, j'ai appris que la solution originale renvoyait à un substrat, qui a collecté à partir de quatre endroits différents en Europe. Elle provient visiblement des profondeurs des couches de la terre qui n'avaient jamais eu de véritables contacts avec l'environnement moderne.

Il ne s'agit absolument pas d'un fait ridicule, nous parlons d'une part de la réalité inhérente à l'influence des champs techniques sur les structures cristallines et leur force de construction, et d'autre part des circonstances d'isolement et de réduction de la transmission des radiations à travers des masses terrestres ou rocheuses. Ainsi, de la même manière que les déchets radioactifs se déposent en profondeur, pour que les radiations ne parviennent pas à la surface, on trouve dans des cavernes, des matériaux qui n'ont jamais été sou-

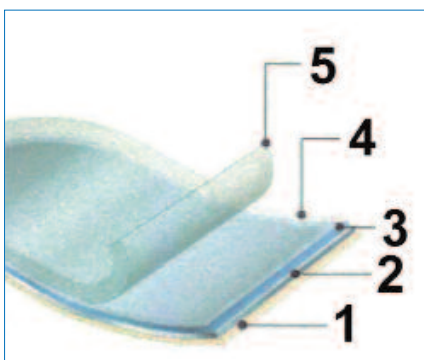


Fig. 1: Puce de Gabriel: exemple structurel: Un diélectrique par combinaison à couches multiples. 1: Couche adhésive, 2 Support en polymère avec 3: une couche de métallisation (aluminium); 4: Surface de pression en polymère; 5: Lamination finale avec un ruban en polymère. Un tel diélectrique peut déjà générer des courants turbulents au niveau des champs externes. Les circuits ou les éléments actifs de la puce ne sont pas nécessaires, étant donné que la structure, comme mélange d'isolant et conducteur, peut elle-même avoir une influence sur les champs électromagnétiques. Les informations enregistrées sont ainsi transmises de manière passive aux champs (principe quartz).

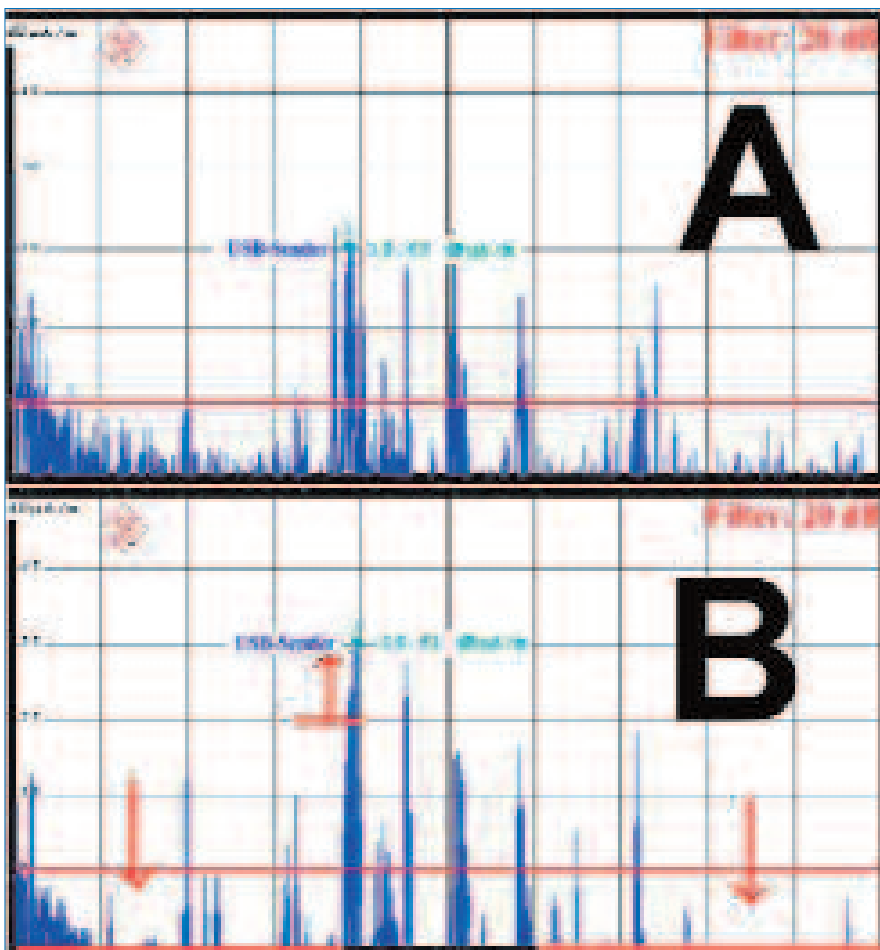


Fig. 2: Dans l'analyse du spectre, on observe incontestablement dans des domaines entiers, un nettoyage normal, ce qu'on doit désigner comme 'purification' ou 'déparasitage'. Avant le déparasitage (A), on observe une répartition quasi régulière des signaux sur tout le spectre jusqu'à 3GHz; où la plus grande densité du signal se trouve au niveau du spectre inférieur (plage faible fréquence). Après le déparasitage (B), tout le spectre est clairement aminci. Des signaux entiers ne sont plus visibles – même si on observe l'émission d'un signal de référence plus fort à 10 dB. Le rapport signal/bruit s'est amélioré. Les parties qui ne sont plus visibles sont évidemment les 'fréquences fantômes' éliminées par le déparasitage.

observé de manière impressionnante. La lumière qui se répand avec une vitesse correspondante présente notamment un caractère identique aux ondes et aux particules. Selon Meyl, les ondes et le tourbillon représentent des états différents, mais stables d'un même (!) phénomène de champ. Ce phénomène se reproduit également à travers les 'ondes statiques', par les réflexions, ce qui se montre par exemple à l'extrémité d'une antenne: Ici, une 'onde statique' est produite, et elle est décrite comme tourbillon constant. A cela s'ajoute la théorie des solitons selon Russel. Il s'agit d'un ensemble d'ondes qui, au cours de leur rencontre, se transforment également en ondes solitaires par interaction, mais dans des circonstances spécifiques susceptibles de modifier les fréquences qu'elles contiennent. Si ce phénomène se produit de telle manière que les composants des fréquences rapides se transforment en fréquences lentes et les fréquences lentes en fréquences rapides, il est possible qu'un équilibre dynamique soit établi: un soliton. Celui se trouve également en interaction avec de multiples influences comme le média, la vitesse de propagation, le mouvement non linéaire, etc.

Si nous admettons ce fait, les techniciens qui se sont occupés du brouillard électrique jusqu'ici et

ne regardent par exemple que les effets thermiques (donc à partir du moment où 'la peau est cuite' = valeurs DAS) n'ont pas encore identifié une partie du problème, notamment celui des champs de turbulence et des effets athermiques qui en résultent de façon évidente. Et ces effets ont une influence considérable sur la santé des patients, à en croire les rapports de plus en plus croissant de la médecine environnementale.

C'est à ce niveau que cela devient intéressant. Si l'on considère ces multiples apparitions et influences une fois comme 'système en chaîne' et si des phénomènes comme l'interaction et l'interférence avec le battement et la radiation s'y ajoutent, les champs techniques générés – et surtout les champs naturels existants – ne sont pas véritablement importants. Mais comme ces différents phénomènes sont en interaction... même si s'ils sont à peine étudiés, cela est tout à fait plus important et lourd de conséquences.

Il a été démontré que des champs spécifiques qui se chevauchent aboutissent à des interférences. L'interférence produit une résultante, c'est-à-dire un signal complètement nouveau, non alimenté dans le système avec une fréquence plus forte. Ceci peut également se produire à travers des ef-

fets de résonance, C. Smith et Medinger parlent dans ce contexte de 'phénomènes à fréquences multiples'. Par conséquent: lorsque nous envoyons 50 signaux dans l'éther, nous en recevons 120 en retour. Nous recevons de véritablement perturbations – les champs environnants sont simplement soumis à des vibrations.

La technologie Gabriel a pour rôle de réduire ces perturbations. Pour ce faire, Ambrusch a mené une étude comparative dans deux véhicules avec un scanner de haute performance dans une plage de 150 kHz jusqu'à 3 GHz et a réussi à démontrer que la technologie Gabriel est à même de réduire les perturbations, et donc les charges dans le rapport signal/bruit. Il s'agit de l'assainissement (=purification) du spectre de signaux dans une plage allant jusqu'à 10 dB et plus (fig.2). Si une puce Gabriel peut clairement 'purifier' un tel spectre d'un coup - celui-ci est-il isolé ou détourné? Que se passe-t-il lorsque les courants tourbillonnaires d'une puce diélectrique 'renvoient' simplement vers un champ ou modulent les multiples champs avec la signature et si une partie des tourbillons potentiels, qui ont été générés par des interactions et des interférences ne se produisent plus du tout?

Evidemment, il m'est impossible de dire comment cela fonctionne exactement. A ce sujet, les physiciens ont également de véritables approches de recherche à examiner pendant des décennies – toutefois, Meyl et Medinger ont déjà proposé des approches tout à fait fondées, où le concept 'Ether' qui a complètement été ignoré par Planck, est une fois de plus pris en compte. De mon point de vue, une 'physique holistique' pourrait vraisemblablement offrir des connaissances, des modèles et des solutions de façon rapide et appropriée. Si la puce Gabriel offre une telle performance, comme cela a toujours été démontré de façon détaillée, alors, elle déparasite clairement et définitivement l'«éther» de façon régulière et durable.

Les champs sont associés au corps et à l'eau qu'elle contient. La signature démontrable et le principe d'un diélectrique informé sont importants et nous devons à présent expliquer l'aspect biologique. En effet, les tourbillons potentiels et les interactions interagissent également et directement avec l'eau contenue dans le corps humain. Une nouvelle approche se dégage à ce niveau: l'association au principe d'un 'quadripôle ouvert' au niveau de la régulation biophysique de l'organisme.

## Technologie et organisme

J'ai eu dernièrement l'opportunité, en ma qualité de journaliste expert pour une chaîne de télévision, d'organiser et d'effectuer une démonstration en direct de l'effet de la technologie Gabriel sur le portable – et cela devant une caméra en continu (fig. 3).

J'ai toujours estimé qu'il était important, lorsque qu'on effectue des recherches, de déterminer non seulement un paramètre, mais aussi plusieurs

<sup>1</sup> Dans l'électromédecine, les interférences sont connues depuis longtemps et on les utilise à des fins thérapeutiques.

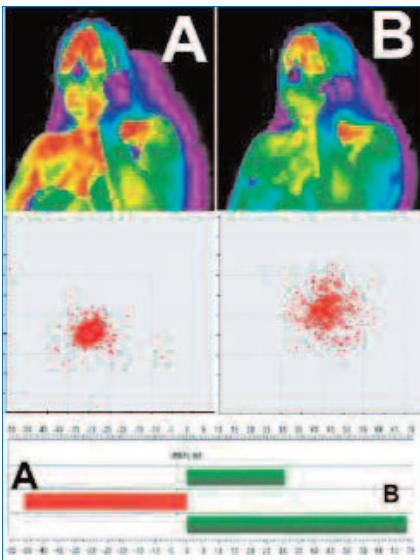


Fig. 3: Une démonstration en direct produite et filmée pour une chaîne de télévision a enregistré parallèlement la thermographie IR, HRV et iTronic. Pendant la période d'observation, le portable était coffré dans l'horloge parlante. Dans cet exemple, on observe, de façon impressionnante comme l'effet de la puce Gabriel réussit clairement à réduire le réchauffement du sujet au niveau du téléphone mobile (B) alors que s'améliore également par la même occasion la HRV. La largeur de régulation (dispersion) a augmenté. Finalement, on a observé de façon synchronisée au niveau du iTronic que la grande charge (A) sous le téléphone mobile aboutit à des valeurs élevés et stables (B) après le déparasitage avec la puce. Les trois résultats parallèles indiquent de façon remarquable l'effet athermique sur le téléphone mobile.

autres, autant que faire se peut et de façon synchronisée, pour qu'on puisse mieux vérifier les résultats issus de la réaction entière et évaluer d'autres réactions par croisement. Ainsi pour cette démonstration, on a eu recours non seulement à la thermographie IR, mais aussi et parallèlement à celle-ci, à la présentation de la variabilité du rythme cardiaque (VRC) et à une procédure bioélectrique très fiable (iTronic). Au niveau du portable,

on a également veillé à ce que la force de radiation reste stable pendant toute la période de démonstration. Pour ce faire, le portable a été relié à une horloge parlante monotone et constante.

Les résultats étaient naturellement intéressants et démontraient avec certitude et précision, les effets athermiques. Pour le téléphone portable, l'élévation de la température corporelle dans le champ du portable indique une réaction métabolique 'semblable aux fibres'. Cette réaction aboutit, à travers l'accentuation du stress à un système nerveux végétatif, comme on a pu l'observer dans la VRC mesurée de façon synchronisée – en d'autres termes, les effets athermiques du portable influencent la performance neuronale, comme Haffelder a pu le démontrer au cours des recherches qu'il a menées sur les ondes cérébrales, où les ondes de stress Delta qui apparaissent au niveau du téléphone portable sont évidentes. Si on prend également en considération l'effondrement observé au niveau de la capacité de régulation bio-énergétique avec l'iTronic, il se développe une chaîne d'influences, d'actions et d'effets non spécifiques. Le résultat est impressionnant.

Si on considère le changement des trois paramètres après que le même portable ait été simplement équipé d'une puce, on obtient la preuve d'une action athermique et de sa possibilité de déparasitage, car, on observe aucune modification au niveau de la densité de puissance lorsque la puce est utilisée – cela a déjà été confirmé par le professeur von Klitzing de l'Institut GEDIS et par le TÜV Süd.

A ce niveau, on doit également mentionner le résultat de l'étude en double aveugle menée par et Medinger et Plank, puisque dans ces deux parties, notamment dans un modèle de mesure physique et parallèlement dans un modèle de mesure biomédical, il existe un résultat très important pour l'action de la puce avec une proportion de plus de 80% dans les deux domaines. A l'occasion de 'l'inauguration' de notre laboratoire étendu, j'ai présenté à quelques visiteurs les options de mesure

de notre institut dans leur intégralité – et également la possibilité des mesures de diffraction HF sans contact au niveau du corps. Par la suite, j'ai pensé à la résistance complexe de la peau et au phénomène d'un 'quadripôle ouvert' et aux assertions du Professeur Glaser selon lesquelles des fréquences modulées au niveau des membranes cellulaires pouvaient entraîner des modifications considérables, sans qu'on puisse les reconnaître de l'extérieur. Les modifications de clusters seraient possibles sur une grande échelle. Par ailleurs, Warnke avait déjà remarqué au sujet des signaux de porteuses, qu'il était possible qu'une quasi démodulation puisse survenir au niveau de la membrane cellulaire. Lorsqu'en fin de compte, on 'examine' ces idées, il devient évident que les ondes porteuses des signaux émis par le portable s'introduisent dans le plasma cellulaire avec leurs actions thermiques et conduisent à ce niveau aux réchauffements sur la base des mouvements moléculaires.

Mais, puisque les valeurs DAS sont très infimes, un tel réchauffement n'apparaît pas; et ici l'industrie à tout a fait raison. Des travaux intenses sont menés ces derniers temps sur l'amélioration du DAS. Il ne s'agit pas là non plus du véritable problème. Car les modulations de fréquence qui se trouvent dans la plage des fréquences de notre corps (10 Hz, 100 Hz, 217 Hz etc.) ne se dissolvent pas facilement dans l'air. L'expérience que j'ai acquise après avoir consacré 20 ans environ dans la thérapie des fréquences moyennes m'a appris que toutes (!) les fréquences restent actives de façon isolée (!) lorsqu'il s'agit d'un tel signal de modulation. Il s'agit de l'état de la technique dans la médecine physique. Nous avons déjà réalisé ici une percée avec un autre modèle de peau (Hahn / Knopp, fig. 4).

### La modulation de fréquence agit au niveau de la membrane cellulaire

Si tel est le cas, quelque chose devrait également changer dans un 'quadripôle ouvert' qui présente complètement le système constitué de l'eau de l'organisme et de la peau.

Grâce à Ambrusch, nous avons vu plus haut, que ce système présentait un effet amplificateur dans des plages de fréquences spécifiques et celui-ci était également très significatif pour la biologie – car ici, des signaux de synchronisation et de commande externes (par exemple résonance de Schumann / onde Alpha de 7,8 Hz) sont 'entraînés' dans le corps à un volume reconnu et utile, pour pouvoir agir en toute sécurité. Cela était ainsi établi dans la nature, avant la création des champs artificiels et des téléphones mobiles!

Par ailleurs, Ambrusch a pu démontrer que les perturbations expérimentales du corps se réduisent à hauteur de 12% avec l'utilisation de la puce Gabriel – et cela constitue pour un 'système de déclenchement' biologique, un ordre de grandeur à prendre au sérieux, car ayant un effet déstressant considérable. Lorsque nous nous penchons maintenant sur le 'quadripôle ouvert', nous avons à faire, en un mot, à un circuit oscillant dans lequel

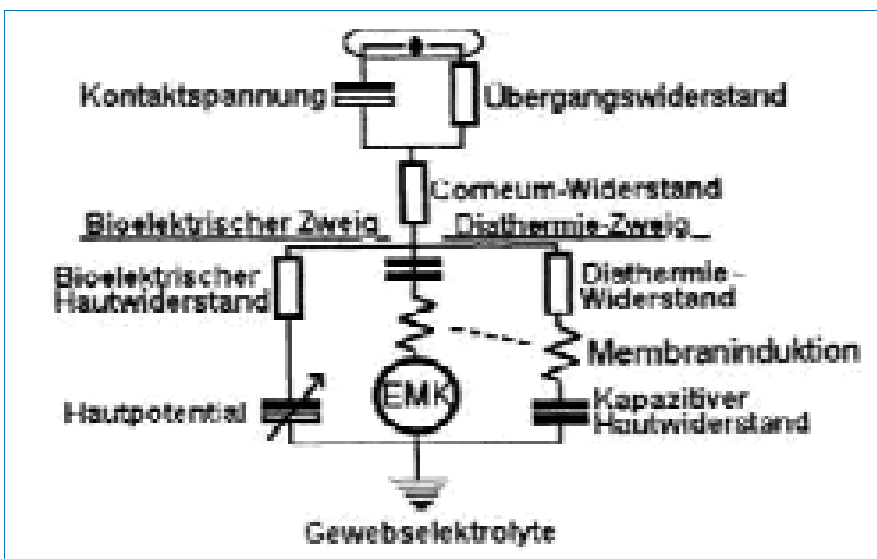
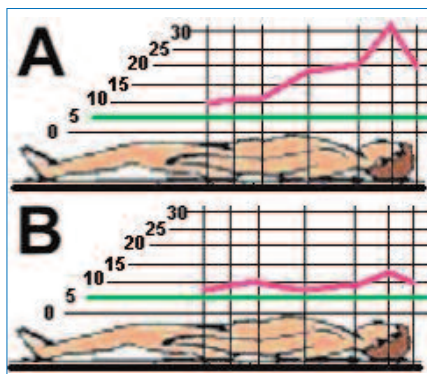


Fig. 4: Un nouveau modèle de peau d'après Hahn / Knop est basé sur un système à 3 branches et intègre non seulement la force électromotrice (FEM) de la cellule, mais aussi l'élément actif tout comme les effets d'induction des membranes cellulaires. Ce qui permet une capacité de régulation de la résistance de la peau sur des champs relativement larges, laquelle est également stabilisée de façon endogène.



*Fig. 5: La mesure de diffraction HF détermine sans contact l'intégrité et l'intensité d'un signal HF défini de façon précise et associé au corps dans son expansion (quadripôle ouvert). Des influences supplémentaires (perturbations) modifient la résistance complexe au niveau du corps et par ricochet l'expansion du signal HF (A). L'effet de la puce conduit de manière évidente à ce que les perturbations modifient moins la résistance complexe – produisant ainsi une expansion quasi normale. Ce scénario peut également être dérivé de la fig. 2 et 7 jusqu'à 9.*

tous les paramètres sont réglables, comme nous l'avions déjà souligné dans le modèle de peau plus haut – pour être précis – à travers des influences exogènes et des réactions endogènes. L'ensemble représente un système biocyberné-tique multiple.

Mais quelque chose va changer. A ce propos, nous exécutons, au niveau de l'institut, une série de dépistages avec cinq sujets. Même à ce niveau, des mesures VRC et une thermographie ont été parallèlement exécutées pour des besoins d'optimisation de l'évaluation et ont apporté des résultats escomptés. Toutefois, nous avons accordé une attention particulière à la diffraction des HF, que Machts avait déjà décrite il y a plusieurs siècles dans l'évaluation technique des matériaux. Pour ce faire, nous avons associé les sujets à un signal d'émission de HF avec une modulation d'amplitude définie de façon précise. On a procédé de manière synchronisée et sans contact à la mesure de la quantité de radiation et de l'intégrité de la modulation qui se dégagent sur corps. Comme sonde de mesure, nous avons utilisé une électrode à palette ronde (10 cm) que nous avons placée sur un support avec éclisse dans la même distance sur certaines parties du corps. Pour ce dépistage, nous avons décidé de la placer sur les chakras. Pourquoi?

Le système a été calibré de façon isolée sur chaque sujet et précisément au repos. C'est ainsi que nous avons obtenu une mesure du 'vide'. Ensuite, nous avons pris deux portables de construction identique. Nous avons équipé l'un des portables avec l'une des nouvelles puces de Gabriel pour les portables et l'autre est resté dans l'état original, les portables ont été conservés séparément dans les caisses métalliques. Nous avons placé le portable au-dessous du cou des sujets au repos; ce portable a été connecté en permanence pendant le test qui a duré cinq minutes et a reçu du portable d'émission un signal d'essai constant. Des mesures ont d'abord été effectuées sans puce, et

après une pause dix minutes, avec la puce. Selon nos attentes, les valeurs des champs se sont accrues au niveau du portable, en utilisant la puce du portable, ces valeurs se sont considérablement réduites (les deux phénomènes ont été reconnus par Ambrusch, cf. fig.5). La puce a ainsi une influence directe et évidente sur le 'quadripôle ouvert Si tel est le cas (nous allons normaliser le modèle et exclure des artefacts le plus largement possible), ensuite, on obtient un modèle d'explication de l'action athermique au niveau de la transition 'peau-eau du corps-nerfs-organe' dans les couches limites qui présentent également dans l'ensemble, un circuit oscillant et des 'circuits ouverts à quatre ports'. A ce niveau, d'autres recherches doivent et vont être effectuées.

S'il s'agit d'un phénomène des 'circuits à quatre ports', nous sommes également confrontés ici à des effets d'ondes statiques et directement aux résistances tourbillonnaires et aux tourbillons potentiels, et par ricochet au brouillard électrique comme 'Tornado', 'Point Chaud', comme résultat des multiples interactions existant entre les champs électromagnétiques, électriques et magnétiques. De manière simple, on observe également à ce niveau des divergences de phases entre les champs naturels et les champs techniques avec des ondes solitaires et scalaires. Ensuite, si ce phénomène a des effets athermiques sur les hommes et en particulier sur les malades – cette 'tornado', ce 'cocktail de brouillard électrique' temporaire sera assez inquiétant.

Ces perturbations dans le champ harmonieux ont été observées depuis longtemps pour certains phénomènes pathologiques par des spécialistes de la biologie de l'habitat et de la géomédecine. Grâce à une nouvelle technique de mesure synthétique, tridimensionnelle et isotrope du champ électrique, nous pouvons actuellement rendre ces phénomènes de perturbations et déparasitages évidents, voir parfaitement reproductibles. A ce niveau, cela devient intéressant pour chaque pratique qui a des patients électrosensibles ou des patients avec une régulation résistante

## Une vision pour la pratique de demain ...

Maintenant un cercle se ferme et nous nous retrouvons sur notre objectif principal: la pratique.

'Ne vous fiez pas aux paroles', dit-on au Japon. Ce n'est que trop vrai. Mais on peut risquer un coup d'oeil et regarder comment la technique fonctionne en pratique. Pour ce faire, une étude sur le terrain a été initiée par les chercheurs de Gabriel, laquelle entendait examiner quels procédés biologiques pouvaient être utilisés régulièrement pour pouvoir présenter l'action de la puce sur les réactions biologiques. Même si la portée de cette étude n'était pas encore aussi importante, elle se situait toutefois loin au-dessus de chaque échantillon et a déjà, avec 180 sujets environ, une étendue à prendre au sérieux. J'ai pu regarder et évaluer ces données. Des valeurs dérivées de la mesure de la VRC et des mesures en série avec iTronic ont été présentées pour des besoins de contrôle. Ce que j'ai trouvé intéressant, c'est le fait

que les procédés biolélectroniques utilisés (exemple EAV) n'ont pas pu présenter ou ont seulement présenté de façon insuffisante, l'effet de la technologie Gabriel, alors que la kinésiologie et le tenseur se sont avérés fiables. Nous connaissons déjà l'importance du iTronic et du IMEDIS par exemple. J'ai également été surpris par la précision de Rayonex, dont le résultat était quasi identique à ceux de la kinésiologie (fig. 6). On peut bien penser ici à un 'quadripôle ouvert'...

Nous voyons donc que nous pouvons parfaitement présenter une perturbation et un déparasitage à l'aide des méthodes diagnostiques biologiques. Grâce à la mesure du champ 'isotrope', nous pouvons présenter avec exactitude le milieu de vie et l'environnement du patient. Qu'est-ce que cela signifie? Nous pouvons parfaitement diagnostiquer le monde intérieur en pratique. On peut également le faire avec des méthodes de diagnostic biologiques, exemple le réflexe kinésiologique. Mais où vit le patient? Où dort-il une nuit après l'autre? Où est-il régulièrement soumis à des charges? À la maison, dans son lit, chaque nuit, lorsqu'il doit reconstituer ses forces de façon orientée et anabolisante. Il est fortifié ou affaibli. Et ce en permanence.

**L'environnement du patient aujourd'hui est aussi important que son monde intérieur, pour ne même pas dire plus important.**

### Un concept actuel dans la pratique de la médecine naturelle doit donc obligatoirement offrir quatre piliers d'angle:

assainir, réguler, désintoxiquer, déparasiter. Je veux même dire:

1. Déparasiter, 2. Désintoxiquer, 3. Réguler, 4. Assainir – à mon avis, le déparasitage constitue aujourd'hui la première étape et la plus importante, puisqu'il présente le plus grand problème dans l'échelle de grandeur physique. En effet, chaque physicien chimiste le sait: La physique commande la chimie. L'énergie s'effondre en matière. Et: l'énergie et la matière sont identiques.

Nous avons donc été déparasités et depuis lors, mon tinnitus a complètement disparu. Cela pourrait-il être l'effet placebo? A quoi renvoie l'effet placebo? 'L'effet placebo renvoie à un effet, qui n'en est pas un, mais qui indique pourtant une action...' Qu'elle paraît petite, ce rapport de causalité!

Le médecin naturopathe ou le médecin naturiste devrait toujours, comme le faisaient les médecins de famille jadis (ou encore Dr. House dans la TV-Soap à succès), examiner le domicile de son patient, du moins lorsqu'il suppose ou pose le diagnostic selon lequel ce dernier est soumis à une rigidité réglementaire ou à une sensibilité électrique. Il s'agit d'une vision authentique pour la pratique, pour étendre la gamme des prestations de manière spécifique dans cette direction. Car rien ne peut remplacer l'apparence physique de l'environnement du patient, mis à part le fait que cela renforce la liaison pratique-patient. Le médecin na-

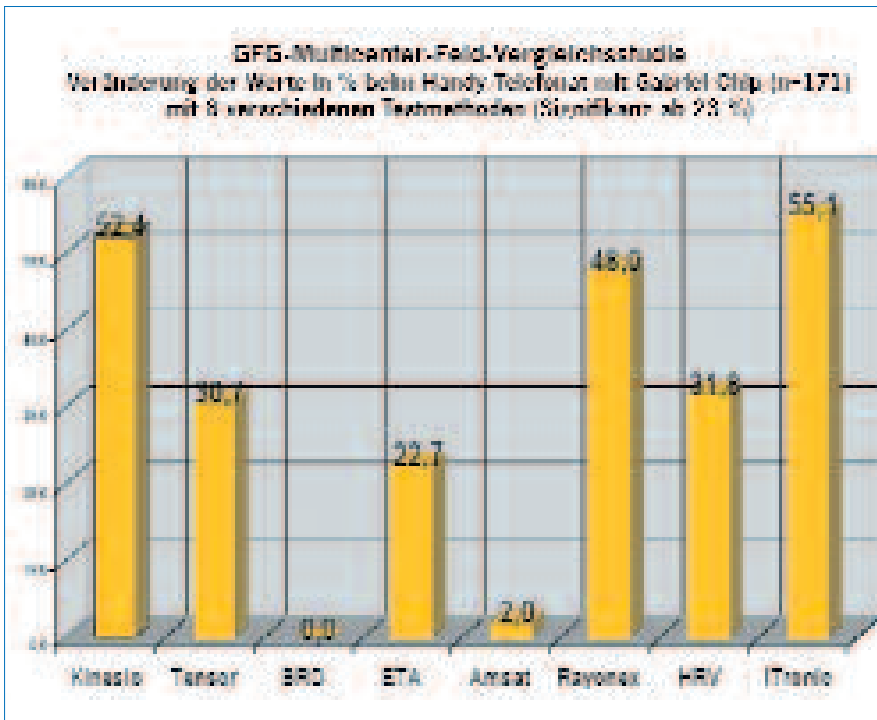


Fig. 6: L'étude du champ GFG avec la puce Gabriel sur 171 sujets indique, avec le HRV comme contrôle (qui en principe apporte des améliorations de l'ordre de 30% environ après le déparasitage) que l'approche bioénergétique et le déparasitage, dont l'application est également démontrée d'après Hyland, aboutissent en partie à des résultats exceptionnels. Evidemment, la kinésiole, Rayonex et iTronic sont particulièrement indiqués pour la présentation de l'effet. Même le tenseur a la même importance que le HRV. ETA-Scan doit encore faire l'objet d'essais supplémentaires.

turopathe qui travaille ainsi peut également reconnaître les perturbations dans cet environnement, effectuer des déparasitages et aussi reconnaître l'endroit qui doit faire l'objet d'un assainissement du point de vue de la baubiologie. La thérapie devient une prestation complète à partir d'une seule source. C'est cela l'avenir. Le déparasitage de l'environnement des patients peut également être évalué en pratique sur la base des autres résultats thérapeutiques. Tout le monde peut imaginer ce que cela signifie si une rigidité réglementaire se dissout et lorsque par exemple, une thérapie homéopathique 'échoue' complètement.

**Le médecin naturopathe dispose actuellement de plusieurs options:**

Il peut par exemple détecter des perturbations ambiantes à l'aide du réflexe kinésiologique et / ou d'une tige manuelle (tenseur) et procéder par exemple au déparasitage de façon spécifique grâce à la technologie Gabriel tout en évaluant les effets de façon simultanée.

Il peut directement présenter les perturbations du champ sous forme graphique à l'aide d'une mesure isotrope (ROM), lorsqu'il dispose d'un tel système de mesure et procéder ensuite à un déparasitage spécifique. Ensuite, grâce à une post-mesure, il peut voir comment se présente le résultat ou l'endroit où il reste encore une perturbation, qui doit être 'traitée antérieurement'. L'utilisation de ce procédé graphique constitue naturellement la 'voie suprême' du déparasitage.

En effet, l'utilisation de l'effet Gabriel est immédiatement visible et loin 'de ce qu'on doit croire'.

Personnellement, je favorise la mesure isotrope, puisque j'ai moi-même participé à une série de déparasitages de cette nature avec la technologie Gabriel. Le moins que je puisse dire, ma surprise n'était pas des moindres...

Je sais grâce à l'expérience que j'ai vécue dans les habitations à quoi un tel phénomène peut ressembler. Des perturbations de haut niveau dans un champ isotrope allant jusqu'à 40, voire 90 V/m ont tout simplement chuté dans la cave... 10 V/m représentaient ensuite la règle, après avoir procédé, de manière ciblée à un déparasitage fin, les valeurs du champ ont diminué en partie au cours de la postmesure, de telle manière que les perturbations n'étaient plus perceptibles; j'ai pu ensuite observer des valeurs de 0,1 V/m (fig. 7). Cela semble incroyable, mais c'est vrai.

J'ai pu suivre à un cas particulier avec un interrupteur automatique de champ. Le déparasitage était parfait, mais: avec l'interrupteur automatique de champ en position circuit ouvert – dans une chambre les valeurs ont chuté tandis qu'elles ont augmenté dans l'autre. avec l'interrupteur automatique de champ en position circuit fermé – on a assisté à un scénario tout à fait inverse. Avec l'interrupteur de champ déconnecté - rien de vraiment nouveau. Toutefois, lorsque l'interrupteur automatique de champ a complètement été démonté et lorsque les conduits de câbles ont été normalement 'remontés', la percée est survenue (fig.8).

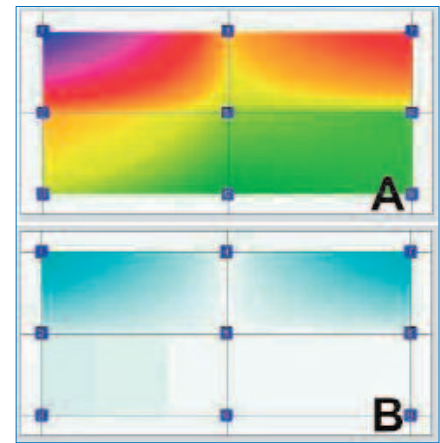


Fig. 7: Des mesures isotropes des champs dans les habitations saisissent les propriétés des champs électriques d'un espace d'un point de vue tridimensionnel. Grâce à la technique de mesure ROM, on effectue une mesure à trois axes de façon synchronisée et elle est présentée de manière sommatrice. La plage des mesures va jusqu'à 100V/m et saisit un spectre allant jusqu'à 200 khz – donc exactement la plage dans laquelle les interférences des signaux se reproduisent (Fig. 2). A illustre une chambre à coucher normale avant le déparasitage avec des champs intenses allant jusqu'à 80 V/m au niveau de la tête avec une lampe. Après le déparasitage, les valeurs du champ ont chuté au-dessous de 1 V/m. Cet exemple illustre l'effet optimal que la puce peut réaliser.

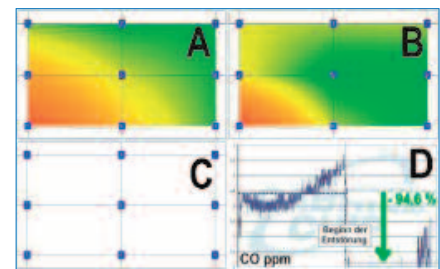


Fig. 8: Parfois, des mesures d'assainissement supplémentaires et substantielles sont nécessaires. Dans A, nous voyons des chambres à coucher avec des charges allant jusqu'à 5 V/m. Après le déparasitage, les valeurs crêtes chutent à 4 V/m (5), pourtant, cette valeur se situe encore au-dessus des valeurs de 1 V/m admissibles par la baubiologie. Ce n'est que le démontage et le remontage complet d'un système avec interrupteur automatique de champ qui entraînent une réduction durable des valeurs (C) dans une plage au-dessous de 1 V/m. A ce niveau également, la réussite du déparasitage à l'aide de la puce Gabriel est possible quoique avec un effort suprême. Fait intéressant au cours de ce processus, l'élimination des tourbillons potentiels montre encore un autre effet: Les valeurs connexes se réduisent à plus de 90% (D). Par conséquent, l'on peut imaginer les effets sur l'évolution d'une thérapie dans la pratique après un tel assainissement.

Maintenant, imaginons une fois seulement que le médecin naturopathe peut mesurer ce phénomène, assainir le milieu et voir également le résultat en théorie. Ce résultat n'est rien d'autre que ces valeurs de champ qui ont été obtenues de façon évidente, grâce à un déparasitage ciblé, lequel est décrit la baubiologie comme étant une nécessité. Oui, imaginons une fois que les charges inhérentes aux champs et auxquelles sont soumises la plupart des patients soient réduites de 80V/m à 30, 20 peut-être ou même à 10V/m, voire de fa

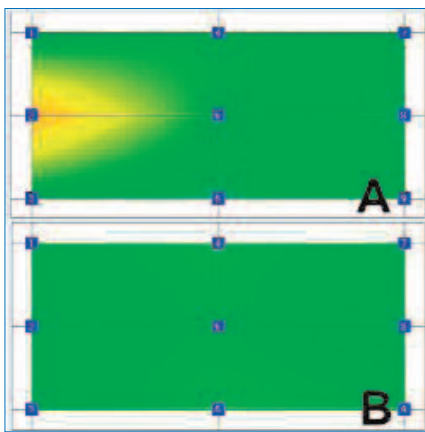


Fig. 9: On peut présenter et justifier du point de vue de la technique de mesure isotrope, une qualité d'écoute tout à fait nouvelle avec une clarté exceptionnelle, avec la disparition des parasites et une meilleure sélectivité entre toutes les hauteurs tonales grâce au déparasitage par la puce. A illustre clairement à gauche les perturbations d'une boîte dans un champ isotrope. Ces perturbations affectent visiblement le complexe mécanique / électromagnétique du corps de levage. Après avoir allumé une seule lampe qui est alimentée par un courant déparasité de la boîte à fusibles, la signature de la puce à l'intérieur du EM de la boîte devient efficace. B illustre incontestablement l'élimination des perturbations de la boîte. Comparativement à l'image isotrope, la qualité d'écoute s'est clairement améliorée.

çon optimale dans certaines circonstances à 1 V/m ou même plus bas... Ce serait une percée tout à fait particulière dans chaque concept thérapeutique, où les résultats au niveau des clients seront suffisamment connus du point de vue empirique. Le plus intéressant c'est que cela peut également profiter à chaque pratique de la médecine naturelle. De mon point de vue, il s'agit du concept de la pratique biologique de demain

## Conclusion

Grâce aux mesures par balayage de la densité du flux vertical dans le champ géomagnétique, on a pu démontrer avec certitude à Linz, l'action du déparasitage par la technologie Gabriel. Actuellement, grâce à une mesure isotrope, un procédé plus facilement applicable est à même de mesurer cette action de façon immédiate reproductible. Ce qui est d'une importance fondamentale pour chaque pratique de la médecine naturelle. Le médecin Lorenz Geßwein parle de cette portée dans son livre intitulé 'Libération biologique du cancer'. Avec des exemples impressionnants, il montre les effets qu'un déparasitage avec la technologie Gabriel a eus sur l'évolution des maladies de ses patients. Il explique également qu'une exposition accrue aux charges produites par le brouillard électrique réduit simplement en partie l'efficacité de certains médicaments doux. Les dosages n'étaient plus comme avant, les effets n'apparaissaient plus etc. Seulement grâce à l'utilisation de déparasitage dans sa pratique et sur les patients, cette a changé et tout est redevenu normal. Il s'agit là de la dimension à laquelle je pense lorsque je dis qu'une 'troisième voie' doit être établie. Une telle chose serait merveilleuse et excellente. Aujourd'hui, il est même possible d'écouter l'effet de

la technologie Gabriel. «Stereo», revue spécialisée de la marque HiFi a personnellement effectué un essai avec plusieurs rédacteurs et spécialistes dans leur studio et a été satisfaite de la qualité des résultats audio. Nous présentons ci-dessous quelques impressions des lecteurs qui ont testé la technologie Gabriel dans leurs installation HiFi haut de gamme: «La musique gagne en termes de naturalité», «nette amélioration du son», «...j'ignore comme ça fonctionne, mais l'amélioration est très agréable à l'oreille», «Amélioration fantastique!», «la qualité du son donne l'impression que la puce a reconstitué le son...»

A ce propos, je me souviens du commentaire de Medinger: «...on a l'impression qu'on a réordonné le champ géomagnétique...»

J'étais personnellement au studio et plus tard, j'ai encore eu l'occasion de me convaincre de l'amélioration constante de la qualité audio. Mais nous pouvions également le voir dans un champ isotrope (fig.9). Chez nous à la maison, nous écoutons encore plus la musique...

Bien que je ne sois pas un physicien et que je ne puisse pas non plus expliquer avec certitude comment la puce agit, je 'ressens' qu'il s'agit d'une 'réorganisation' des champs (Medinger) de la 'structure électromagnétique de base' (Kelvin) dans un 'éther scalaire' (Tesla). Nieper disait il y a plusieurs décennies

«Nous vivons dans une époque où nous devons reconstituer artificiellement des conditions naturelles.»

## Déparasitage de l'environnement des patients dans la pratique

«Toute théorie est morte – seule la pratique compte!» Même l'effet pratique de la pénicilline a été utilisé avec succès pendant longtemps avant l'explication scientifique de son mécanisme de fonctionnement. ET j'ai même assisté à la pratique une fois, là où elle est réalisée. A l'extérieur, sur le terrain. Après de longues recherches, et plusieurs entretiens avec les acteurs, après avoir assisté aux séances de déparasitage dans les maisons et après avoir inspecté les équipements de l'entreprise, j'ai entrevue la lueur d'une percée éventuelle pour la pratique dans le domaine du déparasitage du brouillard électrique auquel sont exposés les patients. Grâce à trois partenaires sélectionnés pour l'entretien, j'ai reçu la confirmation unanime que le déparasitage de l'environnement im-

médiat des patients était d'une importance fondamentale (case 1). Une telle mesure du déparasitage ciblé est tout à fait complexe dans l'environnement moderne actuel et ne peut seulement être effectué 'en un clin d'œil' avec un cristal ou une pyramide, mais elle nécessite un processus véritablement concerté et doit également être suivi et soutenu du point de vue de la technique de mesure. L'école de Gabriel appelle cela Consultation orientée objet'. Et cela est tout à fait nécessaire et logique. A quoi cela ressemble-t-il? Comment cela se passe-t-il? Et quel en est le résultat?

Pour le vérifier, j'ai tout simplement examiné le protocole des 50 dernières consultations orientées objet qui se fondent dans leur intégralité sur des mesures sans déparasitages préalables. L'évaluation de ces documents était surprenante et impressionnante. Dans chaque cas spécifique, on a observé une amélioration. Les prémesures au niveau des espaces ont donné en partie des valeurs de 50V/m et dans certains cas des valeurs crêtes allant jusqu'à plus de 150V/m. Après l'étape 1 et l'étape 2 (voir ci-dessous), on a observé en moyenne une réduction mesurable au niveau des charges du champ d'environ 30 %. Ce résultat est déjà important et encourageant d'un point de vue baubiologique. Si on avait effectué la recherche ciblée sur des 'points chauds' et leur déparasitage (étape 3), on aurait obtenu une réduction des charges de 85% environ au total. Les valeurs définitives ont été réalisées dans certains cas à 0,1 V/m (fig. 10).

## L'appareil de mesure

Les opérations de déparasitage ont été documentées dans toutes les étapes avec des méthodes de mesure régulières. Le 3D-EFM de l'entreprise ROM-Elektronik dispose de trois canaux de mesure séparés pour les axes spatiaux avec trois plages de mesures respectives et prédéfinies (10 V / 100 V / 1000 V). L'enregistrement des valeurs mesurées s'effectue au moyen d'un cube de mesure qui peut saisir tous les trois axes spatiaux (x / y / z) et les traite ensuite de façon isotrope. On saisit les forces du champ électrique (V/m) dans une plage de 10 Hz - 200 kHz – donc dans la plage des faibles fréquences. C'est à ce niveau exactement que se situent également les interférences qui en résultent et que l'on pourrait décrire comme 'véritable brouillard électrique'. Les forces des champs électriques présentent des gradients de potentiels qui sont appropriés d'un point de baubiologique et qui peuvent très simplement et correctement être présentés dans l'espace à l'aide du 3D-EFM. Ici, les forces des champs existants sont traitées sur un système à large bande de manière sommative et isotrope. Pour ce faire, neuf points de mesure sont enre-

Tab. 1

Baubiologische Richtwerte für Schlafbereiche		3D-Elektrofeldmeter Farbraster 100 V/m
0 bis	1 V/m = keine Anomalie	
1 bis	5 V/m = schwache Anomalie	
5 bis	50 V/m = starke Anomalie	
50 bis	100 V/m = extreme Anomalie	



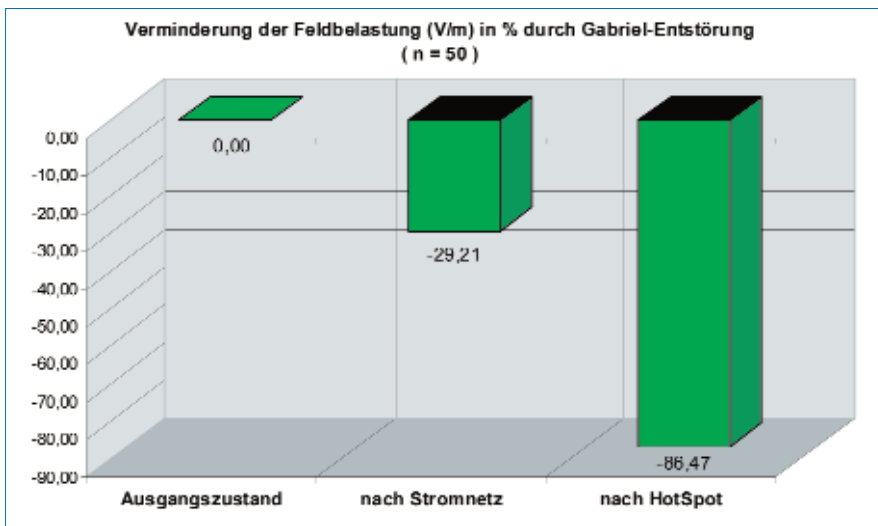


Abb. 10

gistrés respectivement dans l'espace, transférés sur le PC et présente ensuite dans les résultats sous forme graphique. Les mesures en temps réel et les évaluations de longue durée sont également possibles à ce niveau. L'évaluation en temps réel pour des mesures d'assainissement est particulièrement intéressant, puisque les charges et leurs sources pour chaque axe sont identifiées de façon isolée à ce niveau, permettant également d'évaluer immédiatement les effets déparasitants. En outre, la mesure est effectuée 'sans compensation de potentiel', ce qui est crucial pour la mesure appropriée des forces du champ. (Tab. 1)

### Trois domaines sont particulièrement importants pour les charges auxquels sont exposés les patients:

1. La communication mobile: qui constitue actuellement une charge constante
2. Le lieu de travail: que ce soit le bureau, la chambre des enfants ou la cuisine, mais aussi des coins confortables de la salle de séjour, où l'on passe des heures dans une position relativement statique.
3. plus particulièrement la chambre à coucher - car c'est ici qu'on passe plus de temps, couché et il s'agit également d'un état anabolisant, donc dans la phase de reconstitution et régénération.

Dans ces champs, les patients sont régulièrement exposés à des charges de niveau élevé. Et cela a des effets non seulement sur le rendement des soins sanitaires, mais aussi sur la capacité de guérison en cas de maladies. Ce qui devient, à ce niveau, très important pour la pratique de la médecine naturelle: en effet, l'échec de la thérapie, la rigidité réglementaire, l'inefficacité de l'homéopathie par exemple sont à ce propos compréhensibles à mon avis et également alarmants. De nos jours, le thérapeute et le patient sont toujours et souvent exposés de façon inconsciente aux 'effets d'un environnement invisible', qui, dans certains cas, peuvent agir 24 heures sur 24, et d'une manière qui n'est forcément favorable, sur le processus physiologique et énergétique de la vie.

### A mon avis, l'environnement doit être déparasité de façon spécifique dans tous les cas et surtout en cas d'électrosensibilité

Grâce à la technologie Gabriel, on a visiblement trouvé une méthode qui – si elle est exécutée de façon conséquente – réduit de façon simple, efficace, durable et immédiatement mesurable, les charges et les turbulences des inhérents à ces champs. Ce qui aboutit à des résultats, tels que j'ai pu les vérifier personnellement dans la pratique (voir des exemples plus loin

**As a useful approach I see the following three steps that can be easily and comfortably initiated or carried out by any natural healing practice:**

### Etape 1: Portable / réseaux radiophoniques

Le patient peut lui-même appliquer cette étape à la maison de manière simple et pratique, les emplacements/appareils doivent seulement être définis avec précision. Cela concerne le portable dans tous les cas tout comme le DECT et éventuellement le WLAN. Et plus précisément, chaque émetteur de signaux et point d'accès. De mon point de vue, cette première mesure constitue une obligation, ici la pratique doit également stocker les puces correspondantes de manière significative, pour pouvoir les remettre aux patients immédiatement après l'étude. L'effet peut être évalué par la suite en pratique dans le cadre des progrès de la thérapie – si cela n'est toujours pas suffisant, on doit passer à l'étape suivante.

### Etape 2: Environnement personnel

Cette étape peut également être réalisée de façon pratique et indépendante par le patient à la maison. D'après mon expérience, le déparasitage des systèmes ci-dessous est nécessaire avec la technologie – et doit par conséquent être effectué:

- Courant alternatif: Ici, d'abord les boîtes de fusibles avec des préfusibles, circuits électriques, FI, interrupteur de surtension (éventuellement non seulement retirer l'interrupteur automatique de champ, mais aussi le démonter complètement comme les spécialistes de la baubiologie me l'ont proposé.)
- Courant continu, si disponible: Par exemple transformateurs des appareils et les lampes dans la chambre des enfants et à coucher, dans les lieux de séjour, et de repos et naturellement dans le lieu de travail.
- Appareils électroniques: Pour les patients électrosensibles, je penserais encore au four électrique, surface de cuisson vitrocéramique, champ à induction, réfrigérateurs (l'électrosensibilité peut aller jusqu'à la télécommande)

Si on exécute des mesures en comparaison à l'état initial, on observe en théorie des réductions de 30% environ des charges des champs. C'est déjà très considérable.

Dans le cas où on n'observe pas une amélioration satisfaisante dans l'évolution thérapeutique après une telle réduction au niveau des charges, une troisième étape doit obligatoirement suivre, laquelle ne peut être exécutée sur le terrain que par les spécialistes de Gabriel, notamment une évaluation spatiale spécifique et la recherche des 'points chauds' encore disponibles

### Etape 3: Consultation/déparasitage spécifique orienté(e) sur l'objet

1. Vérification de la conformité des deux premières étapes: Généralement, aucun WLAN n'est utilisé, mais un WLAN est actif au niveau du routeur fourni; très souvent la boîte à fusible n'est déparasitée qu'en partie, etc. Des manques peuvent exister à ce niveau.
2. Mesure ciblée des charges isotropes des champs dans l'espace, rechercher spécialement les charges: en haut, en bas, à gauche, à droite, etc.; en plus, rechercher si les consommateurs sont connectés en conformité avec la phase sur un secteur à courant alternatif, sur des transformateurs et éventuellement des lampes à courant continu, quelles radiations proviennent de l'extérieur, les stations de base ou les boîtes électriques, etc. Par ailleurs, 'l'interrupteur automatique de champ' occupe de plus le centre du débat. En d'autres termes, la recherche intensive des points chauds et l'élimination progressive de ces sources de perturbations - en effectuant plus de mesures pendant tout le processus. En théorie, ce déparasitage doit 'agir' pendant quelque temps, pour 'produire un effet' – et apporter ainsi un 'nouvel ordre'.
3. Des postmesures sont ensuite affichées après deux ou trois semaines, pour pouvoir nettoyer les derniers 'tourbillons potentiels' qui existent encore à ce niveau et les éliminer de façon spécifique.

L'effort n'est pas négligeable, mais très effectif et remarquablement fiable et efficace. Après une telle mesure, on a observé lors de l'évaluation des protocoles une réduction des charges à hauteur de 85% environ. Ce qui représente une véritable libération contre les charges éventuelles existant dans l'environnement du patient. En effet, nous disons ici qu'un tel déparasitage ciblé et orienté sur l'objet apporte un résultat final qui a été également exigé pendant longtemps par la baubiologie: charges maximales de 1V/m, dans les lieux de repos et si possible, moins que cette valeur, et jusqu'à 5 V/m au maximum

Dans la pratique, des valeurs se situant dans une plage de moins de 5 V/m ont effectivement été obtenues de façon régulière dans plusieurs cas, voir 1 V/m ou moins

## Résultats expérimentaux

### Exemple 1

Madame K, pharmacienne (suivi par le cabinet médical S.). Le lit est équipé de servomoteurs, branché sur la prise, avec un interrupteur automatique de champ installé au niveau du lit par le fabricant (courant pulsé disponible).

Madame K a des douleurs au niveau des reins et de la vésicule biliaire, se lève toujours chaque matin avec des douleurs aux reins. Elle se plaint également d'une toux qui survient quelques instants après qu'elle se soit couchée. Après le déparasitage: elle dort très bien la première nuit, après, elle a des problèmes de sommeil pendant deux nuits. A l'heure actuelle, plus de toux, dort parfaitement et ne souffre plus, depuis le déparasitage du circuit électrique, de douleurs aux reins.

### Exemple 2

Famille S., propriétaire d'une pension pour chevaux (suivi par le cabinet médical E). Mère et fils électrosensibles. Le lit du fils est soumis à des charges, il peut à peine dormir et ne parvient pas à se reposer, se réveille régulièrement avec des maux de tête.

Après le déparasitage: amélioration claire du sommeil, moins de problèmes de sommeil, n'a plus souffert de maux de tête chaque matin jusqu'ici. Le lit du couple est également soumis à des charges. Formation d'une turbulence du côté droit du lit. Juste après le déparasitage de ce champ, les puces positionnées sur le lit ont apporté des résultats définitifs. Madame S se sentait mal à l'aise dans toute la maison, selon la position à des endroits isolés, des problèmes comme des perturbations du rythme cardiaque, transpiration intense, étourdissement comme – sommeil seulement pendant quelques heures à cause de l'épuisement, malaise intense intérieur la plupart du temps. La famille S envisageait de vendre la propriété et de déménager. Après la première séance de déparasitage, madame S.

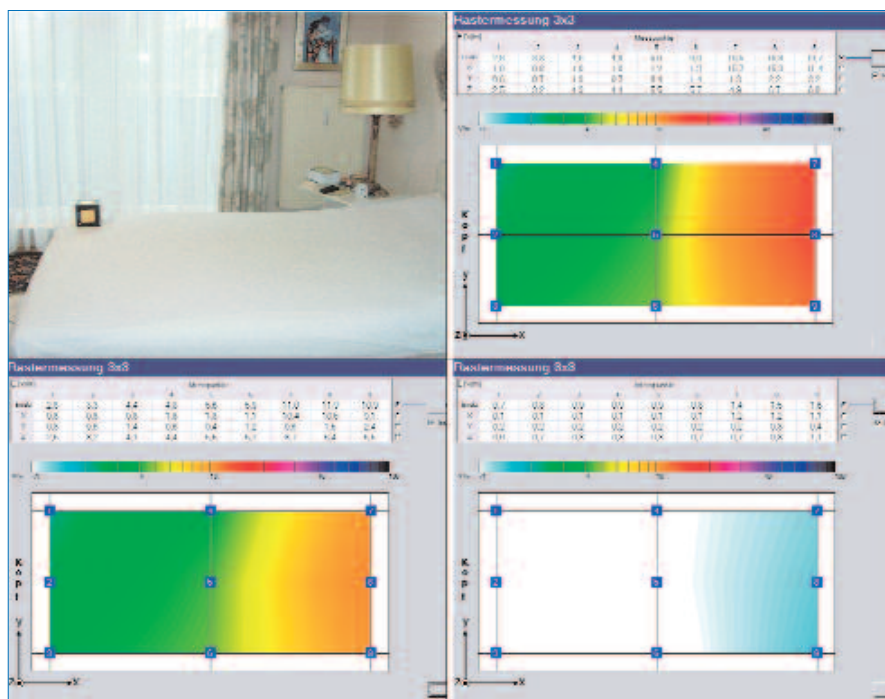


Fig. 11: a) lit; b) prémesure 16 V/m; c) après le déparasitage du radiophonique et du réseau électrique: 12 V/m; après un déparasitage détaillé des points chauds: 1,6 V/m

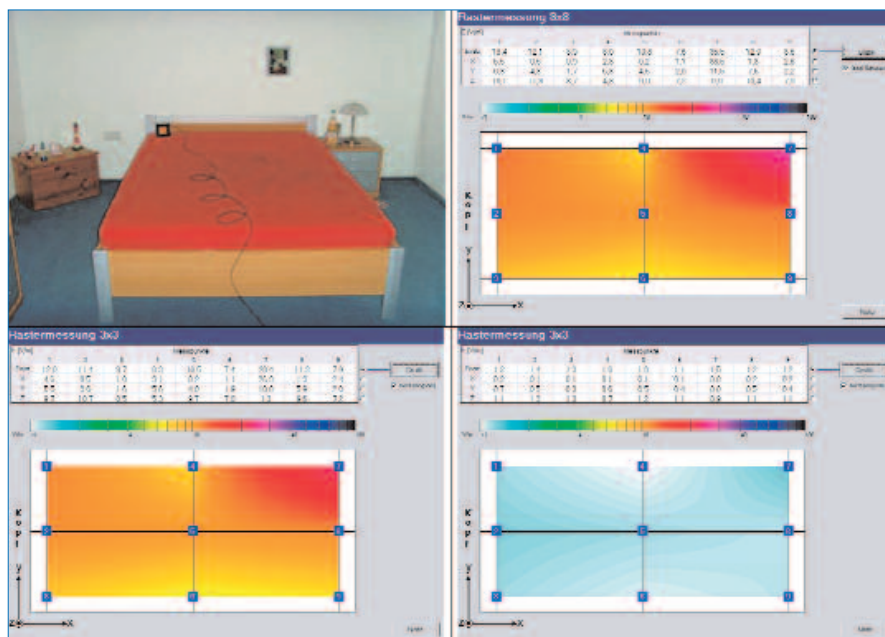


Fig. 12: a) lit du fils; b) prémesure: 35 V/m; c) après le déparasitage du radiophonique et du réseau électrique: 28 V/m; après un déparasitage détaillé des points chauds: 1,5 V/m

parle d'une sensation, comme si quelqu'un avait grandement ouvert la fenêtre, permettant à l'air frais de s'introduire à l'intérieur. Depuis, il y a eu des changements dans leur façon de dormir, le malaise intérieur et les perturbations du rythme cardiaque ont clairement disparu, la transpiration aussi.

### Exemple 3

Madame W., pensionnaire (suivie par le cabinet médical D). Le lit est soumis aux charges des turbulences. Madame W. est asthmatique et souffre d'une toux sévère avant de s'endormir. Elle est très allergique aux changements climatiques et à

la pleine lune. Elle ne dort que quelques heures et en principe, se réveille à 04h 00 chaque matin. Première séance de déparasitage: Au cours de la deuxième nuit, fortes douleurs (sueur, sensation de troubles respiratoires) qui se sont arrêtées après un intervalle de cinq jours avec une réduction en intensité. Déparasitage détaillé du tourbillon. Toujours une forte réaction au bout de trois jours. Depuis lors, amélioration évidente, moins de toux, des heures de sommeil nettement plus longues, certaines nuits même grasse matinée jusqu'à huit 08h moins. Le médecin traitant constate des changements évidents des caractéristiques du brouillard électrique à l'aide de METAScan. Pourtant avant le déparasitage, on avait

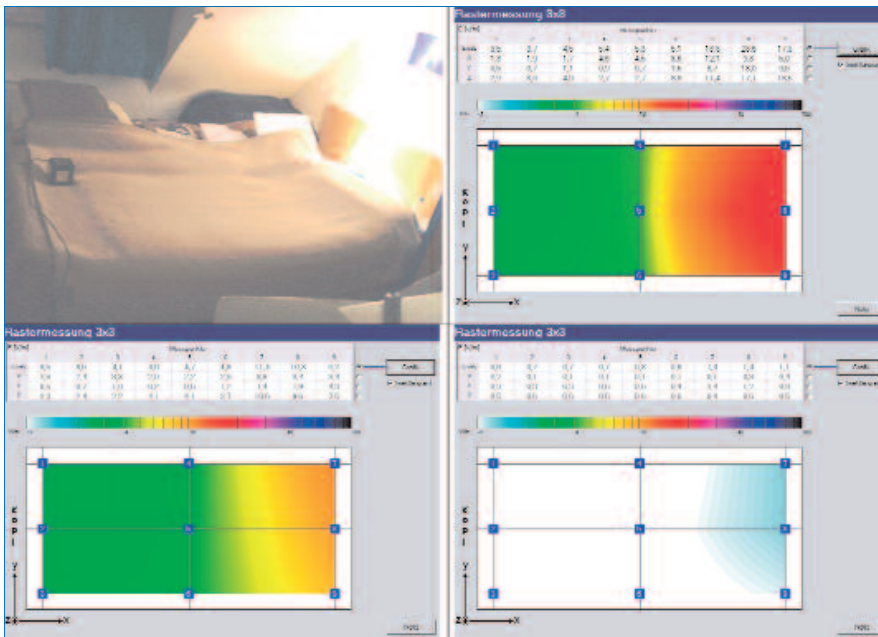


Fig. 13: a) chambre à coucher; b) prémesure: 24 V/m; c) après le déparasitage du radiophonique et du réseau électrique: 11 V/m; après un déparasitage détaillé des points chauds: 1,4 V/m

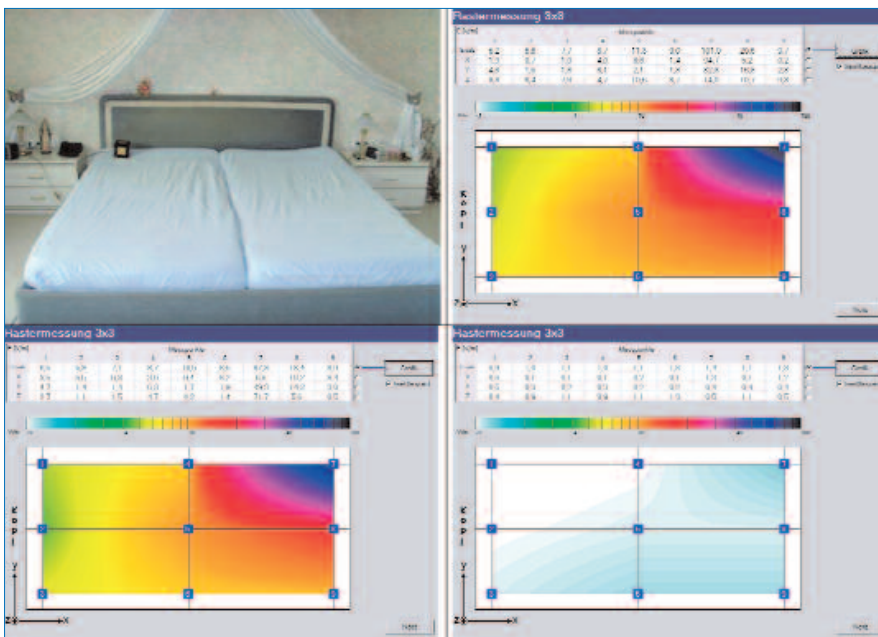


Fig. 14: a) lit du couple; b) prémesure: 101 V/m; c) après le déparasitage du radiophonique et du réseau électrique: 87 V/m; d) après un déparasitage détaillé à trois étapes des points chauds: 1,4 V/m

également commencé le rejet et la thérapie de fréquences – certes le changement ne peut pas seulement être attribué au déparasitage, mais cela démontre aussi l'importance que revêt l'association de la pratique au déparasitage orienté sur l'objet.

### Avantages de la pratique de la médecine naturelle

On a observé des changements réguliers des valeurs au niveau des patients qui ont utilisé la «gamme totale: Thérapie + déparasitage». Contrairement aux «Valeurs-Temps-Processus» utilisés pré-

cédemment, les changements restent pourtant «stables». Même si à ce niveau une équation directe du genre «Déparasitage = changement des valeurs» ne peut pas encore être posée, cela constitue pour moi, une tendance claire

Mon hypothèse se fonde sur le fait que la technologie Gabriel doit également être considérée dans l'avenir comme pilier pour le renforcement de la thérapie et la sauvegarde des résultats thérapeutiques.

Quelle que soit l'opinion qu'on peut se faire à ce sujet, une réalité est évidente: une telle réduction des charges des champs dans ces proportions est possible dans chaque milieu de vie. En effet, selon l'avis de certains experts, ces gradients potentiels constituent exactement les facteurs qui conduisent aux charges biologiques. Les gradients de potentiels sont des tensions, qui s'associent à l'eau qui contient le corps et qui peut entre autres, introduire des courants de déplacement au niveau des membranes cellulaires par exemple. Au sein de l'UE, de nouvelles réglementations relatives au lieu de travail font également l'objet des discussions dans le but de réduire les charges auxquelles sont exposés ces milieux.

On pourrait encore abondamment parler de ce sujet, les phénomènes et les résultats sont révélateurs, mais cela pourrait simplement nous amener hors de son étendue. Surtout s'il fallait discuter du pour ou contre, les critiques pourraient également se faire entendre. En plus cette technologie n'est pas 'reconnue par la communauté scientifique', mais cela s'applique également à beaucoup d'autres méthodes comme l'acupuncture et l'homéopathie.

Il n'en demeure pas moins vrai que la technologie qui a été présentée ici permet de réduire considérablement les gradients de potentiels dans l'espace et qu'il représente ainsi de façon évidente, un module efficace pour la réussite thérapeutique et pour la pratique de la médecine naturelle, et ne devrait pas manquer, dans l'avenir, comme 'troisième voie' dans le concept thérapeutique.

Récemment, le magazine haut de gamme HiFi «AV-Magasin» a réellement testé la puce de réglage Gabriel en l'utilisant pour l'amélioration de la qualité audio des équipements de premier plan, et il est arrivé à une conclusion générale: «excellent».

Et c'est en ces termes que je vais conclure cette excursion, qui pour moi a été très passionnante, dans «l'univers de Gabriel»



Please read the Interviews on page 12

## Interviews

### *HP Lorenz Geßwein, Auteur de livres pratiques, Bonn*

«La puce Gabriel représente pour moi une découverte sensationnelle, avec laquelle on peut se protéger de façon effective et complète, contre le brouillard électrique dans un monde soumis à un stress excessif.

La puce Gabriel comporte de mon point de vue, la force originale d'un champ magnétique terrestre, dont les champs énergétiques harmonieux constituent un fondement cosmique pour la croissance évolutive des systèmes biologiques (plantes, animaux et êtres humains). Ainsi, la puce est à même de rendre supportables, pour les êtres vivants, les vibrations, les champs, et les rayons des systèmes techniques qui sont difficilement supportables d'un point de vue biochimique et physiologique. L'utilisation conséquente des puces Gabriel dans la pratique de la médecine naturelle constitue, à mon avis, une condition importante, pour apporter la guérison et de préserver la santé de manière substantielle.

J'ai également des expériences tout à fait personnelles: J'ai toujours souffert moi-même depuis 2001 de la charge générale que provoquait le brouillard électrique, des séjours plus longs dans les villes intérieures avec une forte densité des émetteurs de communication m'épuisaient, et plus de quatre heures de travail sans pause avec mon PC me rendaient étourdi et fatigué. Tout cela a disparu maintenant. La plupart des gens à qui j'ai recommandé les puces et qui les ont utilisées, réagissent favorablement, sont reconnaissants, voire, satisfaits.»

### *Frank W. Fischer, expert en baubiologie, Deggendorf*

Fischer, expert en baubiologie, s'est voulu plus précis:

«Au début, j'étais très sceptique. Mais, j'ai appris à évaluer l'effet à travers la pratique et l'usage journalier du produit.

Jusqu'à présent, il m'arrive parfois de ne pas croire à l'effet réel de cette technologie, mais les résultats des mesures le confirment toujours. Par conséquent, je ne peux que recommander ces puces avec un jugement objectif et des valeurs mesurables. Etant donné que j'exerce depuis presque 20 ans comme consultant dans le domaine de la baubiologie, de la vie et de Feng Shui, je me fie beaucoup à

mon jugement et à mes appareils de mesure. L'effet des puces Gabriel est toujours présent. Et je pense que l'homme dépend de l'ordre et de la stabilité naturels, comme par exemple le champ magnétique terrestre. Pourtant, au cours des dernières décennies, l'homme a réussi à émettre considérablement des vibrations, des radiations et des informations artificielles dans notre environnement. C'est exactement à ce niveau que la puce Gabriel entre en jeu. Grâce à celle-ci, les vibrations et les radiations naturelles retrouvent une efficacité parfaite et peuvent mieux se développer et agir. C'est une sensation de soulagement. Encore plus de qualité vitale. Surtout dans les habitations ou maisons soumises à de fortes de charges, les occupants m'ont toujours confirmé cette sensation. A Feng Shui, on pense que l'environnement a une influence considérable sur les hommes et qu'il les façonne, ce qui a été confirmé scientifiquement par les recherches de Bruce Lipton, l'un des spécialistes de la biologie cellulaire et professeur en médecine les plus connus. La puce de Gabriel constitue un atout pour chaque espace de vie et lieu d'habitation. Dans le domaine de la technique des mesures, cela peut être démontré facilement avec différents appareils de mesure.

Par conséquent, les puces de Gabriel peuvent également être utilisées dans les activités baubiologiques, partout où l'environnement naturel a une influence sur l'homme. Surtout dans tous les lieux de travail et de d'habitation, il n'existe aucun champ où l'effet de la puce Gabriel n'est pas indispensable. Evidemment, ces puces ne peuvent pas faire de miracles, et il existe également des limites dans lesquelles les charges sont très élevées. Personnellement, j'utilise ces puces dans les habitations, les maisons, au lieu de travail, dans tous les véhicules, avec le portable, les téléphones, système de surveillance des bébés, l'ordinateur et le PC avec des résultats très satisfaisants.

En plus, j'ai personnellement eu ma première expérience: je suis expert formé en baubiologie et notre maison était déjà parfaitement protégée. Pourtant, la puce Gabriel a dépassé toutes mes attentes. Même notre électricien n'a pu comprendre cet effet et était visiblement surpris par les résultats des mesures et par l'effet des puces. J'ai enlevé et démonté tous les équipements de protection de ma maison et je n'ai travaillé qu'avec les puces de Gabriel. Evidemment, tout était mesuré et documenté avec précision. Et le résultat était tout simplement incroyable! Les résultats des mesures

étaient meilleurs qu'avant et plusieurs petites perturbations, qui n'avaient pas pu être éliminées avant, ont complètement disparu. Merci de m'avoir donné l'opportunité d'utiliser la puce Gabriel dans la pratique.»

### *Dr. Renate Lehmann, médecin du travail, Stuttgart*

Le médecin du travail a également confirmé son avis: «J'ai réellement appris à évaluer et connaître la puce Gabriel. Evidemment, en tant que médecin, on est sceptique et prudent. On parle tout de suite de 'charlatanisme'. Mais, même si jusqu'à l'heure actuelle, l'effet de cette puce Gabriel est toujours inexplicable pour moi, les indications relatives à la physique me paraissent au moins plausibles. Mais comme toujours: j'ai été convaincu de l'efficacité de la puce. Et cela signifie déjà quelque chose pour moi, car je jouis d'une expérience professionnelle acquise au fil de plusieurs années. Effet et classification? Je parlerais prudemment d'une harmonisation fondamentale de toute la situation. Ce terme est probablement le plus approprié. On obtient également à ce niveau une réduction des facteurs de stress sur les nerfs et les organes. Les options d'applications sont très étendues. En premier lieu sur les personnes électrosensibles. Celles-ci représentent aujourd'hui une population de patients considérables, qui va probablement s'accroître au cours des prochaines années. En principe, l'assainissement des habitations et en particulier des espaces dortoirs et les chambres des enfants constitue pour moi des mesures de base requises. Comme médecin du travail, je pense naturellement aussi à l'utilisation dans les lieux de travail.

On reçoit le premier contact de façon personnelle - comme c'est généralement le cas: J'ai fait déparasiter volontairement ma maison par l'équipe Gabriel, comme on le dit. Des mesures ont été effectuées de façon consécutive, on a recherché des charges de crête, on a tourné des câbles, on a éteint et allumé des lampes, puis on a installé des puces de façon spécifique. Les valeurs mesurées se sont réduites, et au niveau de mon espace de lecture, des valeurs optimales de 0,1 V/m environ ont été enregistrées. Après un court instant, j'ai remarqué personnellement, et cela était important pour moi comme médecin, une amélioration de l'atmosphère dans cet espace et de mon bien-être. Je me sens maintenant très bien dans ma maison, si banal que cela puisse paraître.»

Cet article est extrait, avec une autorisation bienveillante  de l'édition 02/08, 03/08 et 05/08.

Demandez votre copie gratuite.  
Tél.: +49 (0)6146/9074-0 • Fax: +49 (0)6146/9074-44 • [www.comedverlag.de](http://www.comedverlag.de)